

Aérodromes et bases 1945-1962 (9)

Ami(e) Internaute,

Ce cent-vingt-cinquième diaporama est le neuvième d'une série sur les aérodromes et les bases en Algérie de 1945 à 1962. Il concerne l'aérodrome de Sidi-Bel-Abbès et la Base ALAT 102. Faites le circuler sans restriction !

Merci aux propriétaires des photos dont les noms apparaissent entre parenthèses.

Pour l'histoire de l'aviation en Algérie que je réalise, je recherche des photos, des documents, des récits et des témoignages, merci d'en parler autour de vous.

N'hésitez pas à me demander les diaporamas précédents.

Bien cordialement. Pierre Jarrige.

Jarrige31@orange.fr

<http://www.aviation-algerie.com>



Aérodrome de Sidi-Bel-Abbès et Base ALAT 102



EA ALAT)



GALAT 102



Au printemps 1957 est décidé le transfert à Sidi-Bel-Abbès de l'Ecole de transformation de l'ALAT qui se trouvait en région parisienne et dans le Var. En septembre de la même année, la Base commence à être utilisée et les premiers H-19 arrivent de Satory. Tout est à faire, l'aérodrome ne dispose que des hangars de l'aéro-club. L'ALAT utilise un hangar pour le PA 5^{ème} DB, construit une tour de contrôle provisoire, améliore les pistes et la protection.

Sous le commandement du lieutenant-colonel Razy, assisté du commandant Capiou, une cité nouvelle est construite à un rythme accéléré. En moins de vingt mois, l'essentiel est en place.

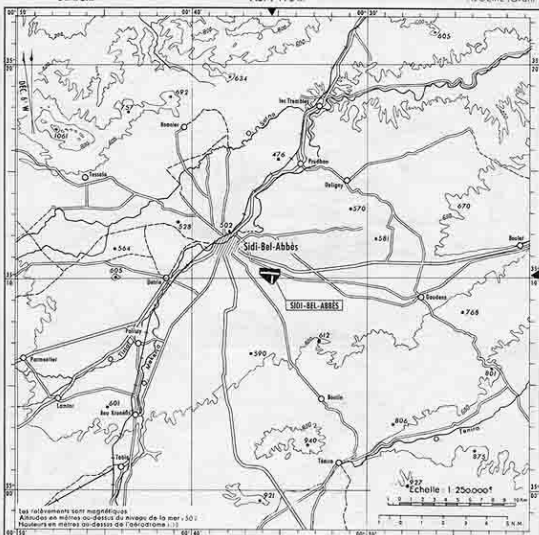
La Base occupe une cinquantaine d'hectares, hors les pistes, avec une façade de 800 m sur la route de Mascara. Face au parking et aux deux pistes balisées et asphaltées de 1 550 m et 750 m, se dressent une douzaine de vastes hangars et une nouvelle tour de contrôle. Les installations techniques, administratives et d'enseignement sont construites en dur.

La Base est d'abord le siège de l'Ecole d'application de l'ALAT (EA ALAT). L'Ecole assure la transformation et le perfectionnement des pilotes d'hélicoptères légers en pilotes d'hélicoptères moyens et lourds (WS-55, H-19 et H-21) et la formation des officiers-observateurs. A partir de 1961, elle assure la formation des pilotes-avions appelés (CPAP).

A la suite du lieutenant-colonel Razy, le colonel Duverger en prend le commandement le 1^{er} septembre 1960, suivi par le commandant Capiou le 1^{er} septembre 1961 et le commandant Sommerer le 1^{er} septembre 1962.

Le GALAT 102 est installé sur la Base en janvier 1959. Il coordonne tous les moyens ALAT du Corps d'armée d'Oran, jusqu'à la ZOS (Colomb-Béchar et Méchéria). Il est commandé par le lieutenant-colonel Jean Razy le 1^{er} janvier 1959, le lieutenant-colonel Raymond Pezet à partir du 10 novembre 1959 (adjoint commandant Coffrand) et le commandant Mergault du 1^{er} août 1962 à sa dissolution à Oran le 31 janvier 1963.

La Base est aussi un centre opérationnel interarmes et les WS 55, H-19 et H-21 de l'Ecole assurent de nombreuses missions dans tout le secteur. Ils s'ajoutent aux pelotons basés successivement : PA 5^{ème} DI, PMAH 13^{ème} DI, 2^{ème} PMAH 13^{ème} DI et PMAH 29^{ème} DI.



CONTROLE LOCAL APP : Néant

TWR : VHF

CONSIGNES PARTICULIÈRES D'UTILISATION : Tour de piste aéronefs et hélicoptères : 250 m.

L'importante infrastructure assure, en 1958, plus de 120 000 mouvements, soit 330 mouvements quotidiens en moyenne, avec des pointes de 1 000 à 1 200.

Les moyens de radionavigation existent, dont une balise à Tabia, à 17 km.

La Base est fréquemment visitée par des groupes d'officiers de réserve ou d'active, des groupes d'écoliers ou de lycéens et elle assure un contact permanent avec la population locale par des missions d'assistance. Le dispensaire fonctionne au profit de toute la population.

L'armée de l'Air est également présente sur l'aérodrome. L'EALA 3/72 y est basée de septembre 1958 à octobre 1959. Par la suite, il n'y aura que des détachements des EALA de Tlemcen-Zénata :

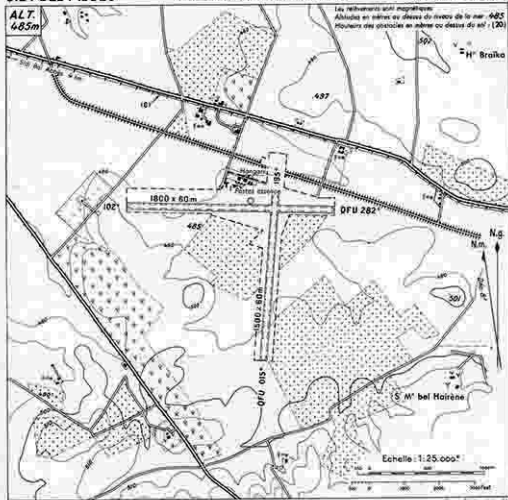
Détachement de l'EALA 3/73 de janvier à septembre 1960. Détachements de l'EALA 11/72 de novembre 1960 à février 1961 et de mai à septembre 1961. Détachement de l'EALA 3/1 en avril et mai 1960 et de février à mai 1961, puis de l'EALA 3/5 en 1962.

La flottille 31 F de l'Aéronautique Navale est basée à Sidi-Bel-Abbès à partir de fin décembre 1957 avec ses H-21, puis ses HSS-1.

SIDI-BEL-ABBÈS

LAT. 35° 10' N. LONG. 00° 36' W

PLAN DU TERRAIN



AERODROME CIVIL. Commandement : Commune de Sidi-bel-Abbès

DESCRIPTION. 2 bandes rouées inutilisables en dehors des bandes.

BALISAGE DE NUIT. Néant.

BALISAGE DE BRUME. Néant.

RADIO. Néant.

BUREAU DE PISTE. Tél. : 20-54 à Sidi-bel-Abbès.

METEO. S'adresser à Oran. Tél. : 251,00 et 251-63a Oran.

DOUANE. Néant.

POLICE AERIENNE. Néant.

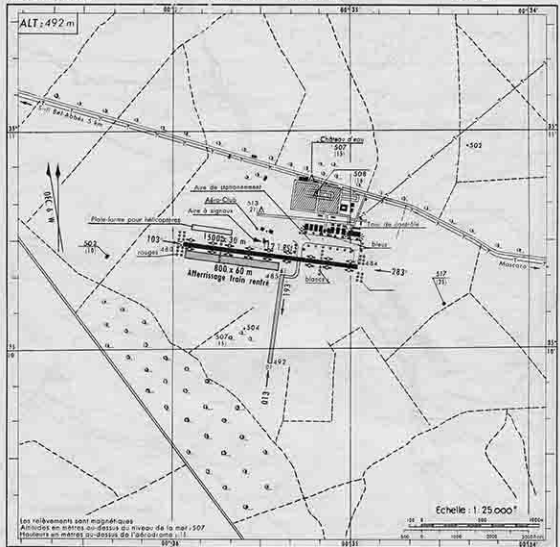
STATION SERVICE. Essence 80 à 100 oct. avec préavis de 24 heures. Huile (Shell et Inasava). Eau. 2 hangars. 1 club-house. Bar.

RENSEIGNEMENTS DIVERS. Hôtels, restaurants, médecine.

SIDI-BEL ABBES

AT : 35° 10' N LONG : 00° 36' W

CARTE D'ATERRISSAGE A VUE O.A.C.I.



RENSEIGNEMENTS COMPLÉMENTAIRES SUR L'AIRE DE MANŒUVRE : Inutilisable hors piste, bande et voies de circulation.

Tél. de l'Aérodrome 39.38 et 39.39 à SIDI-Bel Abbé
20.54 à SIDI-Bel Abbès

INFORMATIONS AÉRONAUTIQUES : S'adresser au Bureau de piste de l'aérodrome.

Tél. : 39.38 et 39.39 à SIDI-Bel Abbès

Les aéronefs non munis de radio doivent effectuer un passage dans le sens du CFU en service pour demander

Ces cartes de 1948 et de 1960 permettent de voir l'importance de la Base construite par l'ALAT

L'aérodrome en 1957, il n'y a que les installations de l'Aéro-club



(Claude Marigot)

Le Club Aéronautique de Bel-Abbès (CABA)

Dès 1946, le CABA renaît sous la présidence de Georges Alberge et animé par René Chanfreau, Henri Falcon et bien d'autres anciens et plus jeunes dont de nombreux pilotes militaires démobilisés.

Les moniteurs Jean Serrières et Georges Ligreau s'activent avec le Caudron 117 F-AJIB et le Stampe F-BBNT, entretenus par l'infatigable Joseph Olaya.

En 1961, lors de l'arrêt des vols, le club compte quatre Jodel, un *Norécrin*, un Stampe et un *Midgy*. Il y a 27 pilotes brevetés et 13 élèves entraînés par Jean-Claude Wibert, Jean Laurent et Joseph Rendaro (*Pépé*), adjudant-chef de l'ALAT.



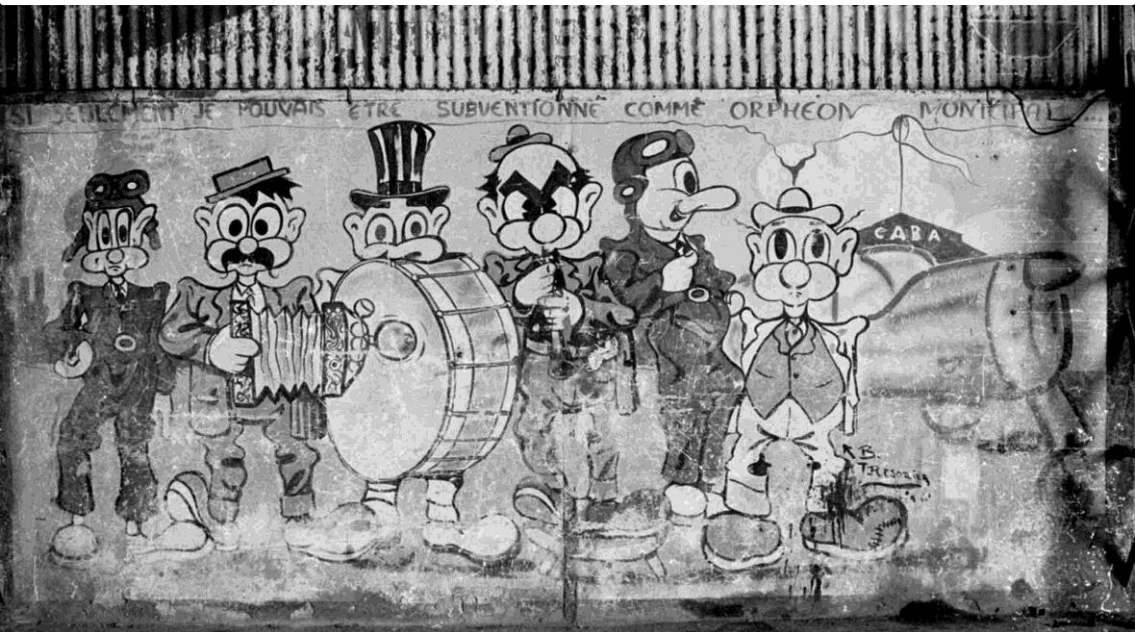
Le Pingouin
Symbole du CABA

Le CEA DR 1050 *Ambassadeur* en 1960, devant les installations du CABA



(Jean-Claude Brouard)

Décoration intérieure du hangar de l'Aéro-club



L'Aéro-cub en 1959



Le 12 mai 1956, le PA 5^{ème} DB s'installe dans l'Aéro-club, il quittera la Base le 24 mars 1957



Le Fairchild 24, ancien de l'Aéro-club de Tlemcen, utilisé par le le PA 5^{ème} DB



Piper L-18 du PA 5^{ème} DB en 1958, devant les hangars de l'Aéro-club



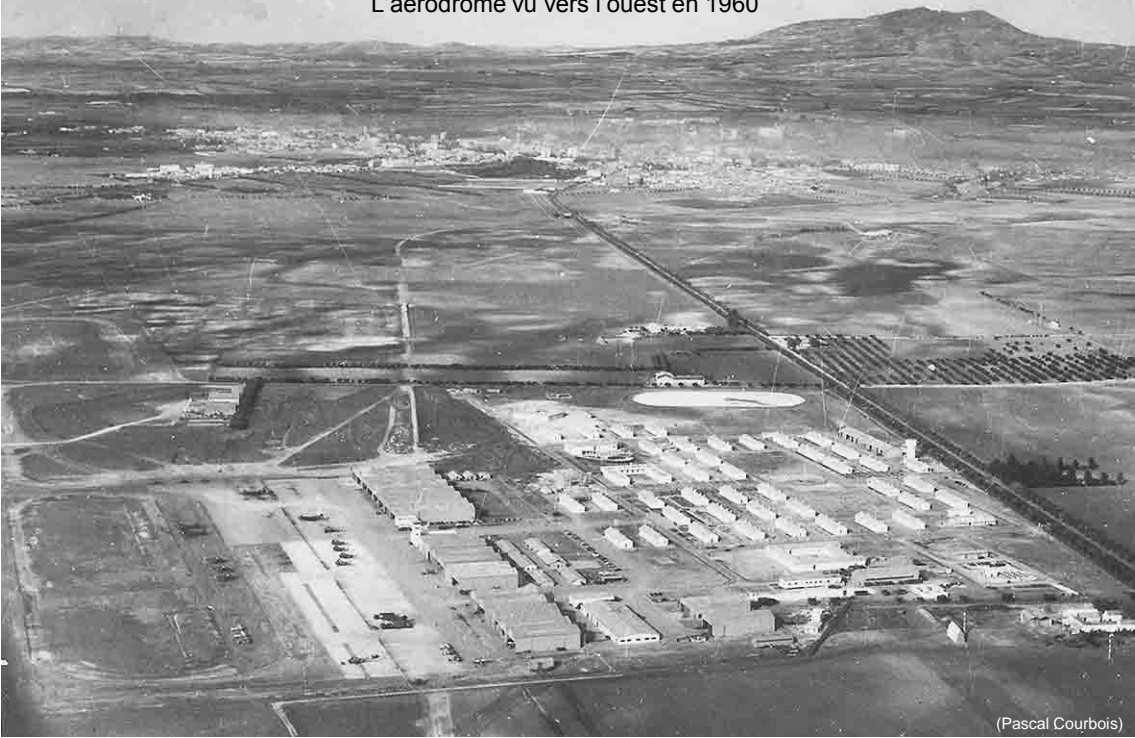
Le père Harmel ravitaille son *Norécrin* à la pompe l'Aéro-club



L'aérodrome vu vers le nord en 1960. Piste 08-26 La Base est à droite et l'Aéro-club au centre



L'aérodrome vu vers l'ouest en 1960



Le lieutenant-colonel Razy commandant la Base, le GALAT 101 et l'EA ALAT



(Louis Barrois)

Les installations en 1958



La Base en 1960

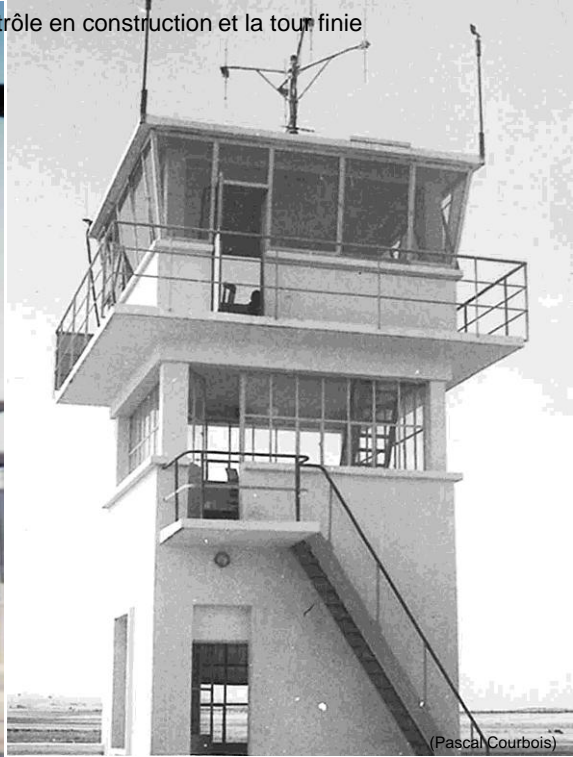


(Pascal Courbois)

Le Un H-21 devant la tour de contrôle en construction et la tour finie



(Michel Dupont)



(Pascal Courbois)



Bel-Abbès
le 23 / 2 / 62
Yves Le Cossec

Le service auto



Le poste électrique



Un cõin de la Base



Les jardiniers



(Claude Lemoine)

Un coin de la Base





Le Foyer





(Bertrand Lassalle)



(Bertrand Lassalle)





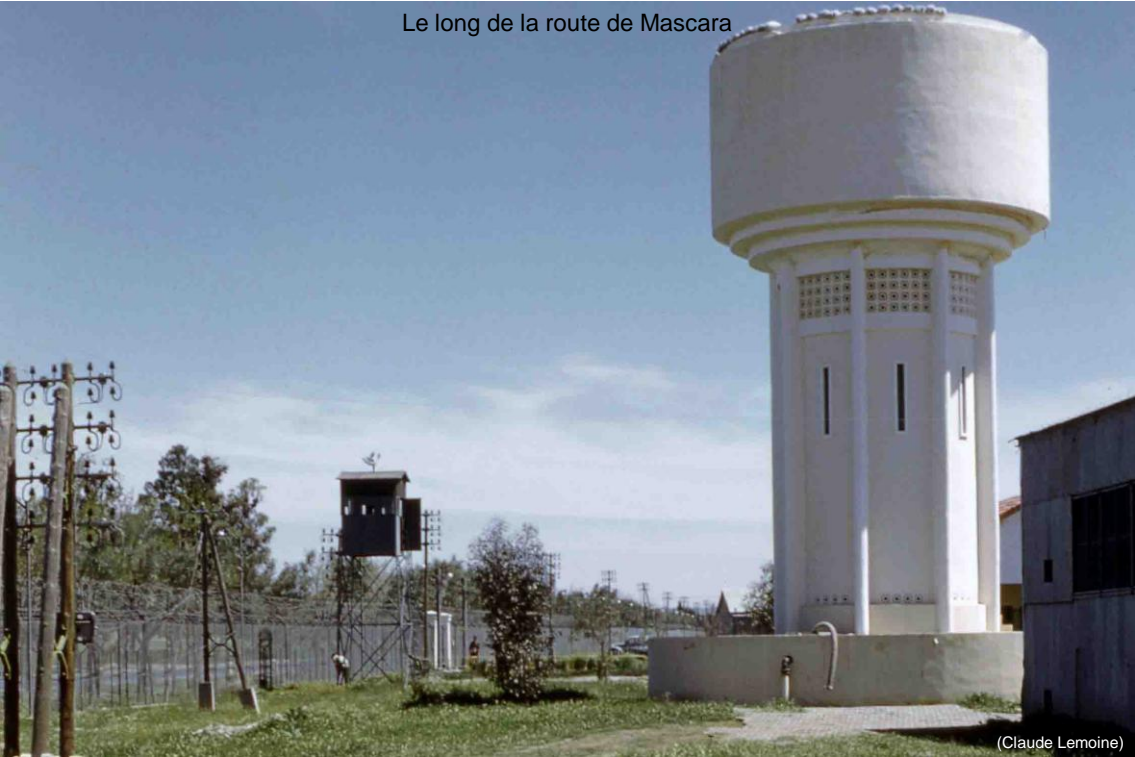




(Claude Lemoine)



Le long de la route de Mascara



(Claude Lemoine)

Une chambre d'élèves-pilotes en 1961



MINISTÈRE DES POSTES, TÉLÉGRAPHES & TÉLÉPHONES

ÉCOLE D'APPLICATION DE L'AVIATION
Régiment et C^o
LEGER DE L'ARMÉE DE TERRE
Bâtiment ou Formation
BASE DE SIDI-BEL-ABBES

BON POUR UN PAQUET
en **FRANCHISE POSTALE**

Délivré le III _____

Bénéficiaire III _____
Nom et grade

III Partie à remplir par l'autorité militaire;

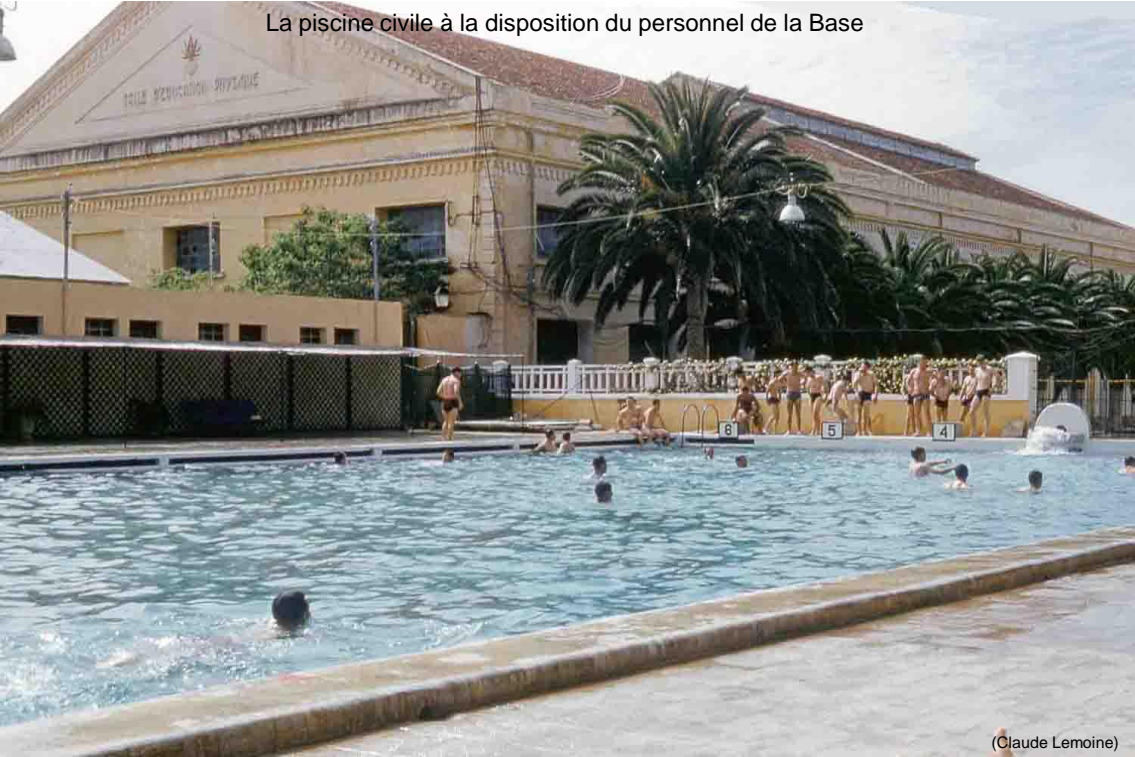
Paquet expédié par M _____
Nom et adresse

Bon valable pendant **trois mois** seulement à compter de sa délivrance.
Les paquets en franchise postale ne peuvent être recommandés et ne
donnent droit dès lors à aucune indemnité en cas de perte.
L'imitation et la contrefaçon de la présente formule exposent les
contrevenants aux sanctions prévues par le Code pénal.

Étiquette à coller sur le paquet →

FRANCHISE POSTALE
(Loi du 24 Mai 1951.)

La piscine civile à la disposition du personnel de la Base



Au champ de tir de la Légion



Dans un coin de la Base, l'épave du Nord 3400 F-BMYE accidenté à Ghardaïa le 26 mai 1962



Les L-18 de l'Ecole dans un hangar



Le dimanche 5 juin 1958, le car de ramassage saute sur une mine en causant plusieurs blessés



(Michel Dupont)



(Roger Sautereau)

675^{ème} CRALAT

Créée le 1^{er} mars 1957 à Valence, la 675^{ème} CRALAT (Compagnie de réparation de l'ALAT) arrive à Sidi-Bel-Abbès au deuxième trimestre.

Sa mission est d'assurer l'entretien de tous les aéronefs en service en Oranie dans les unités du GALAT 102.

Elle part pour Chéragas en 1963, puis arrive à Valence le 18 avril 1964

NC 856 de la 675^{ème} CRALAT



(François Malnoy)

La 675^{ème} CRALAT intervient sur un L-21, du PA 13^{ème} DI



L-19 révisé par la 675^{ème} CRALAT



(Claude Lemoine)

Défilé de la 675^{ème} CRALAT à Sidi-Bel-Abbès



WS-55 vu de l'angle de la tour de contrôle



WS-55 équipé pour le VSV



WS-55



Djinn du PMAH 5^{ème} DB devant des L-19 du PA 14^{ème} DI



En 1958, démarrage d'un *Djinn* du PMAH 19^{ème} DI sous le regard intéressé de deux soldats américains

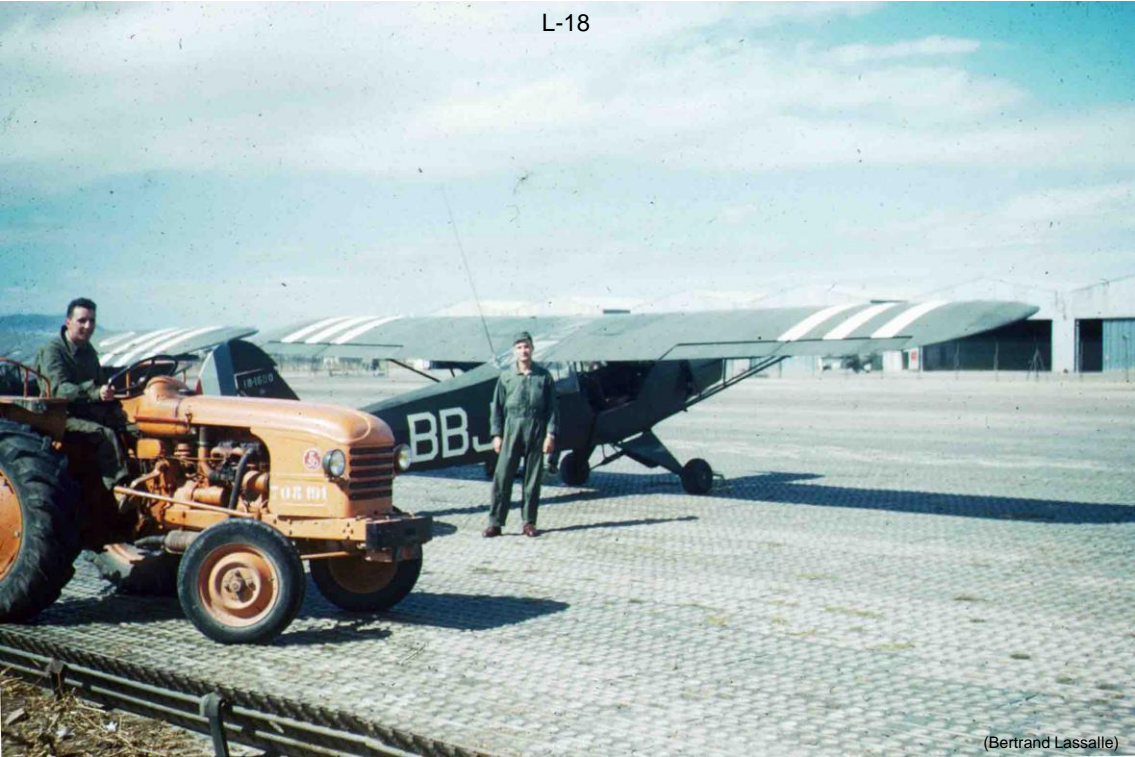


(Michel Dupont)

L-18



L-18



(Bertrand Lassalle)

NC 856



(Firmin Voisin)

NC 856 en 1961 sur le terrain annexe de Palissy



Nord 3400 en 1961



Nord 3400 du 2^{ème} PA ZOS en 1961



Nord 3202



(Bertrand Lassalle)

Passage d'un Piper PA-22 *Tripacer* du 1^{er} GALTOM basé en Mauritanie





(Jean-Emile Jacquet)

Flottille 31 F

La flottille d'hélicoptères 31F est constituée le 1^{er} août 1956 à Sétif avec des Vertol H-21, sous le commandement du LV Bally.

Le 27 juin 1957, le LV Bally quitte Sétif pour cause de mésentente avec le colonel Crespin commandant le GH 2. Il est remplacé par le LV Pierre Michel auquel succède, le 17 septembre 1957, le LV Babot (*Jules*).

Le LV Babot parvient à obtenir le déplacement de la 31F vers la Base ALAT de Sidi-Bel-Abbès qui est rejointe en deux étapes le 20 décembre 1957 avec une météo exécrable.

L'ambiance est maintenant très bonne, les relations avec le commandant Razy, commandant la Base, sont excellentes et la flottille n'aura aucun problème d'entretien grâce à la présence d'une CRALAT (Compagnie de réparation de l'ALAT).

La flottille est équipée de Sikorsky HSS-1 à partir d'avril 1960.

H-21 de la flottille 31F et T-6 de l'EALA 3/72 en 1958



Le personnel de la flottille 31F à Sidi-Bel-Abbès en 1959



Mécaniciens de la a flottille 31F en 1959
Cordier



Joseph Flach

R. Droff

E. Jacquet

(Jean Emile Jacquet)

E. Tronco

Flottille 31F- Mécaniciens

Sidi Bel Abbès. 31/12/1959. Le coup de roulis

Flottille 31F

(Certains acteurs sont du 2^{ème} PMAH 13^{ème} DI dans des costumes prêtés par les Marins)



Magnier

Liechtenstein

Berrous

Verdier

Terraso

HSS-1 de la flottille 32F



L'EALA 3/72 est basée à Sidi-Bel-Abbès, avec ses T-6, de septembre 1958 à octobre 1959

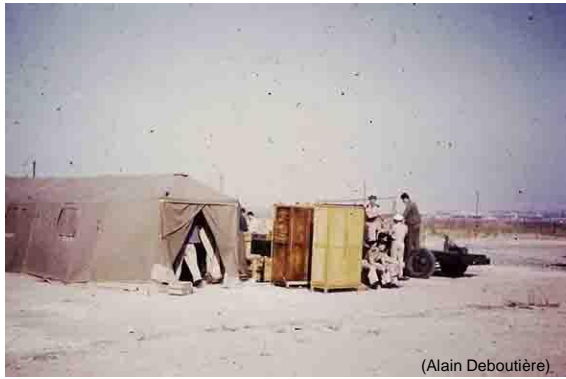
T-6 de l'EALA 3/72 en 1958



Le 20 juin 1959 - T-6 de l'ÉALA 3/72 ramené au parking, après avoir été atteint par le tir adverse (câble de direction sectionné, réservoir percé, radio HS et cheval de bois à l'atterrissage)



Les installations sommaires de l'EALA 3/72 en 1958, avant que la construction de la Base soit terminée



Réception à l'EALA 3/72



(Alain Deboutière)

Les chèvres noires fétiches de l'EALA 3/72

T-6 de l'EALA 3/73 détachés de Tlemcen-Zénata en 1960



T-6 de l'EALA 11/72 détaché de Tlemcen-Zénata en décembre 1960



T-6 de l'EALA 3/1 détaché de Tlemcen-Zénata en 1961



T-28 de l'EALA 3/5 détaché de Tlemcen-Zénata en 1962



T-28 de l'EALA 3/5 détaché de Tlemcen-Zénata en 1962



Noratlas du GT 3/62 Sahara en 1961



Les C-47 de la suite présidentielle du général De Gaulle venu prêcher la bonne parole le 2 juillet 1958



L'aérodrome de Sidi-Bel-Abbès a une activité civile. Trop proche de La Sénia, il n'est pas desservi par des lignes régulières, mais il accueille le transport à la demande et les vols touristiques

Aéro Commander de l'Escadrille Mercure en 1962



Beechcraft 18 d'Aérotec en 1961



DC 3 d'Aérotec en 1962



Véhicules de la Gendarmerie stockés sur la Base fin 1962



Le déménagement en 1962



Sidi-Bel-Abbès en 1961



Dernière diapositive

(Firmin Voisin)